

MINISTERO PER I BENI E LE ATTIVITA' CULTURALI E DEL TURISMO  
SOPRINTENDENZA ARCHEOLOGIA, BELLE ARTI E PAESAGGIO  
PER LE PROVINCE DI BERGAMO E BRESCIA

# La villa romana de Desenzano



## La Villa

Al final de la edad romana, la crisis económica general anonadó la pequeña y media propiedad en los campos y favoreció la formación de un número limitado de grandes *villae*, expresión de una grande concentración de la propiedad agraria. Los *possessores* dejaban la ciudad para trasladarse en sus tierras, donde dentro del marco del lujo y de la autocelebración garantizada por sus *villae* suntuosas, recuperaban, no sólo formalmente, toda la *auctoritas* que el deterioramiento de la situación política le había quitado.

La villa de Desenzano es hoy por hoy el más importante testimonio en la Italia septentrional de las grandes *villae* de la fin de la Antigüedad. El edificio disfrutaba de una excelente posición medioambiental y paisajística, siendo colocada un poco al norte de la *via Gallica*, que juntaba *Bergomum*, *Brixia* y *Verona*, en una maravillosa posición a lo largo de la ribera meridional del Lago de Garda ( que ahora dista poco menos de 70 metros). El sector A, excepto los cuartos 11-14, se quedó por mucho tiempo la única parte conocida de la villa: excavado en 1921-23, fue restaurado sólo en 1928-30 cuando los mosaicos y las manposterías ya se habían seriamente deteriorado.

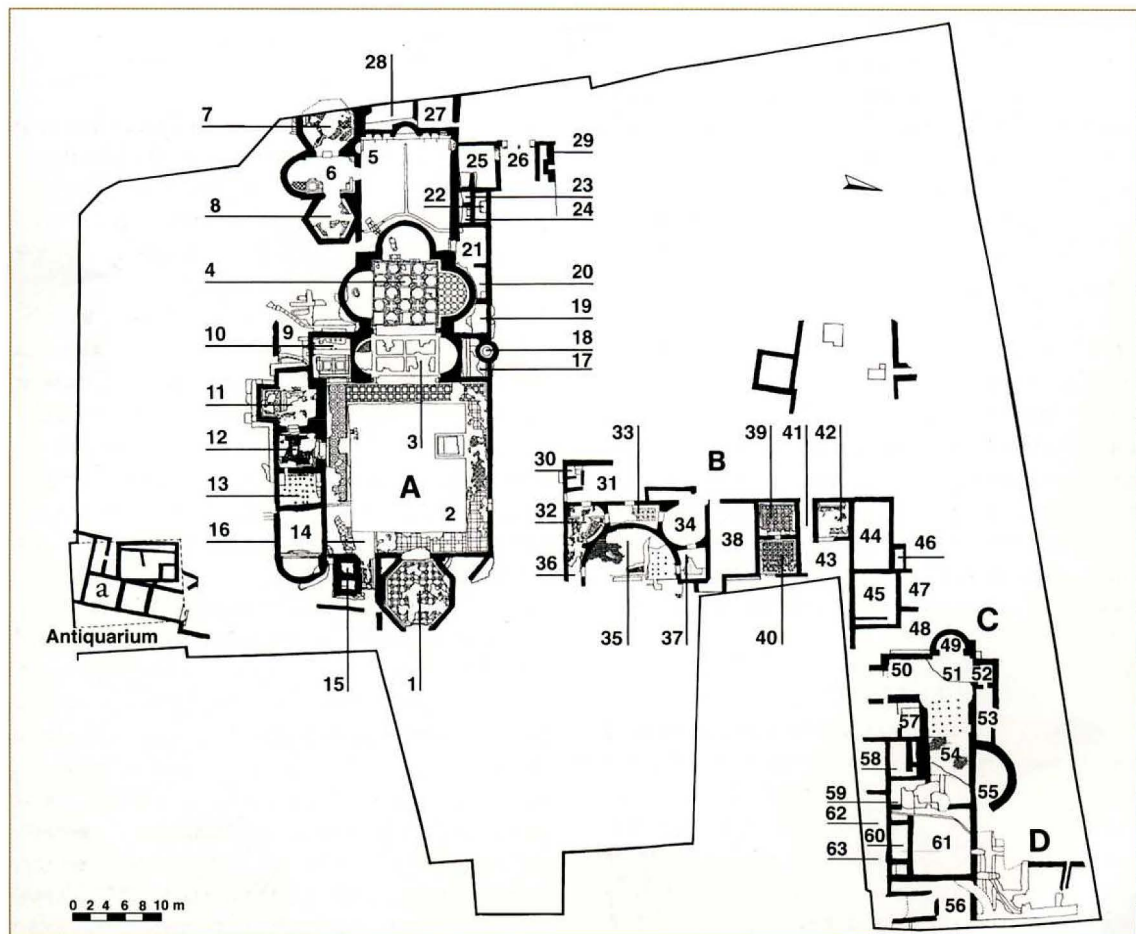
No queda ningún documento de esta primera excavación, que fué ilustrada en una publicación sólomente en 1965.

En los años 1963-1976 se terminó la excavación del sector A y salieron a la luz y fueron restaurados los sectores A, B y parte del sector C. La excavación y el estudio de la villa volvieron a empezar al final de 1988 y aún están en obra: por lo cual la interpretación del complejo no puede ser considerada definitiva. En el 1990 para proteger los sectores B, C, y D ha sido realizado un nuevo sistema de cobertura modular.

En la entrada de la área arqueológica se encuentra el *antiquarium*, recién ampliado y dispuesto con nuevos criterios: aquí está expuesta una parte de los materiales que proceden de las excavaciones del edificio romano.

Las ruinas de la villa, que hubo más fases constructivas, entre el final de la edad republicana y el siglo V d.C., se extienden para más o menos una hectárea, formando dos bloques principales: A (al Sur) y B,C,D (al Norte), separados por una calle de la cual se ha descubierto el acceso a Oeste (26).

Los estadios más antiguos de la villa son aún poco conocidos, a pesar de que las excavaciones más recientes han proporcionado nuevos datos con respecto a esto.



Un grupo de cuartos (a, con orientación autónoma), con sistema de calefacción de intersticios (*Hipocausta*) ha sido descubierto por debajo del actual *Antiquarium*, y se puede fechar en la primera mitad del primer siglo d.C. Sucesivamente estas habitaciones fueron anuladas por una grande cisterna rectangular, orientada como las demás ruinas de la *villa*.

A esta nueva fase, atribuible a la segunda mitad del primer siglo d.C., parece pertenecer la estructura general del complejo, orientado con una ligera declinación Nordeste-Sudoeste, cuyas paredes se conservaron en parte también en la restauración de la Antigüedad Tardía. Algunos restos se han identificado en los sectores A y B (pequeños fragmentos del mosaico blanco y negro visible en la *trichora* 4; cuartos descubiertos bajo el peristilo 2, ya no visibles; suelo a *opus spicatum* bajo las habitaciones 32-33, 35-36) pero sobretodo en los sectores C y D. Estos vestigios disociados dejan suponer un edificio complejo, de grande extensión, con una orientación unitaria, en la que los sectores residenciales se alternaban con las estructuras rústicas.

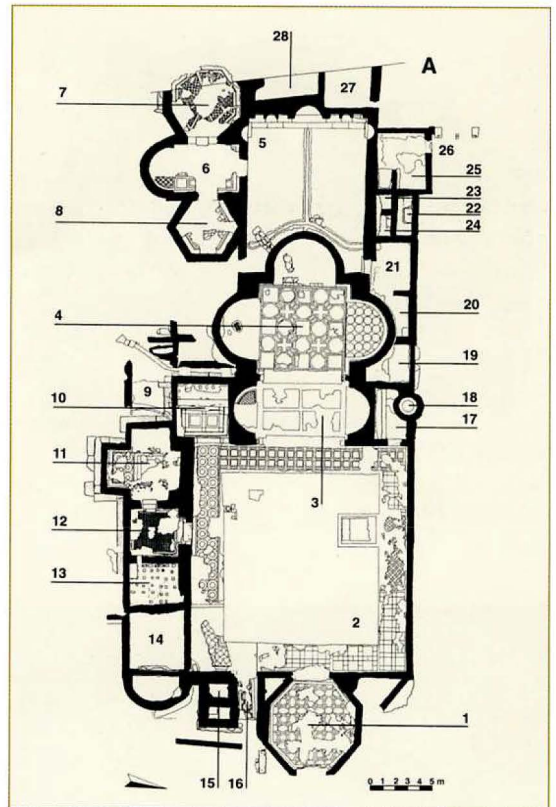
Por seguro la villa se sometió a otras intervenciones y modificaciones, pero es sólo en la primera mitad del IV siglo que recibió la restauración completa y orgánica que ahora podemos admirar, articulada en un sector A que tenía funciones de elevada representativa, un sector B de prevalencia residencial, los sectores C-D por la mayoría de carácter termal, un sector F destinado a la *pars rustica*, situado bajo los actuales edificios modernos de via Crocefisso, 20- via Borgo Regio, 12. En una fase aún más tardía, posiblemente a finales del IV siglo, fué superpuesta a las habitaciones del sector B una grande sala absidal, con una corona de cuartos de resulta detrás del ábside (32-37)

Más intervenciones se efectuaron en el sector C.

Hasta hoy no tenemos elementos para establecer si la última intervención fué solamente destinada a incrementar el carácter de suntuosidad y prestigio de la villa, añadiendo a la *trichora* (4) la grande aula absidal (35) (los dos tipos de cuartos son compresentes en muchas villas de finales de la antigüedad, por ejemplo la de Piazza Armerina en Sicilia, o en complejos palaciegos como el palacio de Teodorico en Ravenna) o si en cambio, la inserción de la aula absidal, que podría ser también una basílica destinada al culto cristiano, corresponda a una nueva destinación, total o parcial, del edificio.

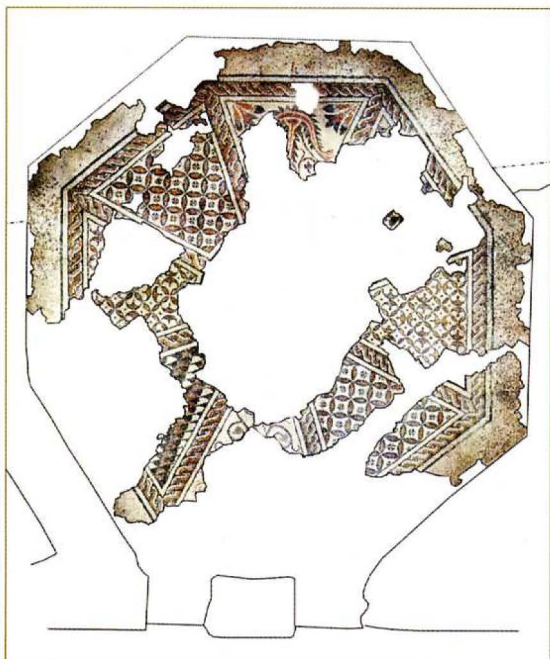
## Sector A

El sector de representativa A de la villa de la fin de la Antigüedad está dispuesto a lo largo de una trayectoria axial suntuosa, que, partiendo desde el vestíbulo octogonal 1, abierto al Este hacia el lago, cruzaba el peristilo 2 y el atrio a forma de fórceps 3 y terminaba en el suntuoso triclinium con tres ábsides 4 (*Trichora*). La secuencia de los cuartos de representativa está flanqueada por una serie de habitaciones, calentadas por medio de

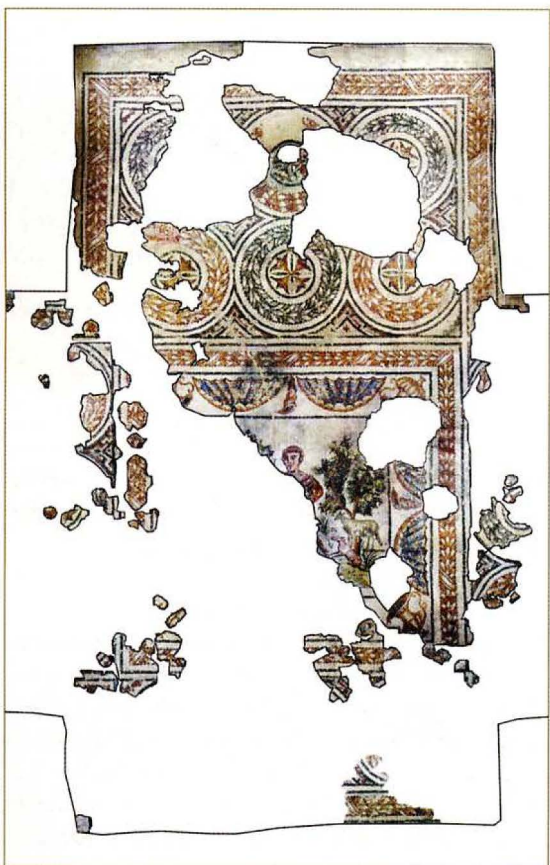


*hipocausta* 11,12,13,14 (los dos últimos fueron originalmente una sola habitación) que finalizan con una pila semicircular. El complejo tiene funciones termales, pero el cuarto en forma de cruz 11 podría ser, tal vez por la transformación de un cuarto antecedente con pilas rectangulares, un *cubiculum* (dormitorio) con dos plazas. Se conservan grandes partes de la decoración de mosaico, en el que la complejidad de los motivos, que se repiten de manera uniforme con un efecto de expansión de las superficies, y la armonía cromática, prevalecen sobre la precisión geométrica de ejecución y la alineación con las paredes, que son también visiblemente irregulares. Dada la riqueza del conjunto, no podemos que ver en esto una indiferencia deliberada, típica de la decoración de finales de antigüedad, para la regularidad geométrica de la ejecución. La sala octogonal, con su rico pavimento de mosaico, introduce en el pórtico del peristilo 2 (del cual sólo queda la base de una columna), pavimentado con una serie de "alfombras" de mosaico de colores vivos de diferentes longitudes. A lo largo de la pared Oeste quedan partes de las pinturas murales en blanco con motivos grecanos en rojo y flores estilizadas.

El cuarto 11, así como fragmentos de pintura mural en fondo negro, conserva la decoración geométrica de una de las "alcobas" y, en el centro, fragmentos de una figura masculina en el medio de un paisaje bucólico con árboles y animales. Se ha reconocido en esta una representación del Buen Pastor, pero también podría ser un Orpheus



Sector A, cuarto 7



Sector A, cuarto 11

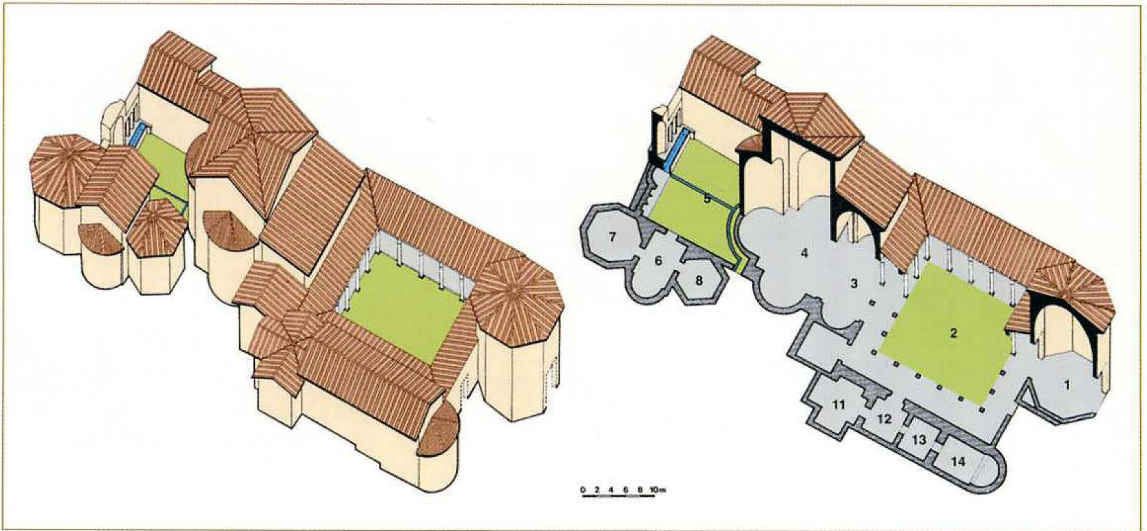
rodeado de animales.

Incluso en los cuartos 12 y 13 se conserva una parte de la elegante pavimentación de mosaico geométrico. En la área descubierta del peristilo ha sido dejada a la vista la parte inicial de un largo cuarto subterráneo, de difícil definición funcional y cronológica, en la que se encontraron casi todas las estatuas ornamentales actualmente conservadas en el *Antiquarium*, que probablemente adornaban el peristilo y el *viridarium*. Las estatuas datan del siglo II y por tanto son anteriores a la renovación de la villa en la Antigüedad tardía, donde, sin embargo, es posible que hayan sido utilizadas. En el sector de representativa debían de ser ampliamente utilizados por cobertizos las cúpulas ábsidales y las bóvedas de cañón (ver reconstrucción hipotética) con una compleja interacción de volúmenes que marcaban, al interior y al exterior del complejo, la jerarquía y las distintas funciones de los compartimentos. La alternancia de espacios abiertos y cubiertos, estos últimos iluminados por la luz natural y ricamente decorados, animaba la trayectoria axial dominante. A la extremidad del brazo S del peristilio se abre el cuarto 10, calentado (al exterior es visible el *praefurnium* 9, que también servía los cuartos 11-14) y adornado con un suelo de mosaico del que sólo quedan dos paneles con *psychai coronariae* quienes entrecruzan guirnaldas y cupidos quienes componen festones de frutas, alegorías de la primavera y del verano, sin duda completadas, en la parte que falta del mosaico, por las otras dos estaciones. El primero podría ser un *cubiculum* o una pequeña sala de estar (*diaeta*).

En la restauración de la villa en el siglo IV de nuestra era, las dos grandes salas 3 y 4, de perímetro mixtilíneo, fueron evidentemente insertadas en la estructura octogonal anterior. El atrio de fórceps 3, decorado en los dos ábsides con un motivo de escamas bipartidas (se conserva una porción extensa en el ábside S), está ocupado en la sala rectangular por un mosaico dividido en cuatro paneles, de los cuales dos orientados hacia el peristilo y dos hacia la *trichora*, al fin de favorecer el camino tanto entrando como saliendo.

El sujeto, único, es la representación de cupidos pescadores dispuestos en el interior de barcos o en las rocas, equipados con cañas de pescar y cubiletes. El tema pertenece al repertorio de decoración de finales de la antigüedad, al punto de haber perdido su específico destino termal.

Desde el cuarto 3 se accede (originalmente a través posiblemente de un diafragma de columnas, al que tuvo que pertenecer la columna acanalada encontrada aquí), a la *trichora* 4, sin duda un grande *triclinium*, expresión del papel ceremonial y casi espectacular que el banquete había tomado en las costumbres de los particulares *possessores*, con la habitual emulación de la vida de la corte. Aquí también, la decoración de los ábsides es geométrica (en el ábside S se ve un fragmento del mosaico en blanco y negro, que pertenece a una fase anterior de la villa).



### Hipótesis de reconstrucción del Sector A

El espacio central está en cambio dispuesto en un complejo esquema de cruces, octógonos y cuadrados, que contiene temas figurativos de repertorio: cupidos vendimiadores, cupidos de las carreras de carros, cupidos entre racimos de plantas; ménades y sátiros; fieras que atacan animales salvajes; *kantharoi* del que emergen las ramas, que se repiten de acuerdo con un esquema que puede ser leído por cuadrados concéntricos, para líneas ortogonales o en diagonales. Las figuras están orientadas al fin de permitir el disfrute de la decoración de todos los puntos del compartimiento, dado que con toda probabilidad los *stibadia* (camas tricliniarias curvadas, de más de una plaza) estaban colocados en los ábsides. La decoración de esta habitación es por desgracia, la más afectada por las restauraciones de 1928-1930, hechas con azulejos antiguos, que han alterado el estilo de las imágenes. Al exterior de la *trichora*, pero al parecer, sin contacto directo con ella, y portanto con funciones más reservadas que el peristilo 2, está el elegante *viridarium* 5, cerrado en la parte trasera por un *nymphaeum* (grande fuente dedicada al culto de las Ninfas). El agua brotaba de nichos semicirculares y rectangulares alternativamente, y desembocaba en un *Euripo* (pequeño canal) que cruzaba el área abierta y contorneaba el ábside. Algunos restos de pintura mural en la esquina noreste permiten de reconocer una decoración en vallas ortogonales y oblicuas (*cancellum*) entre los que figuran flores rojizas.

Al sur del *viridarium* se accede a un grupo de tres salones: el cuarto absidal 6, que da acceso a las salas poligonales 7 y 8. El compartimiento 7 conserva gran parte de un hermoso mosaico en ocho segmentos, con motivos geométricos y vegetales, y la parte inferior de la decoración de la pared de paneles policromos brillantes, que se suceden sin cumplir con los lados del cuarto y las correspondientes particiones del suelo. Al exterior de los lados norte del *viridarium* y del complejo *trichora-piezas*

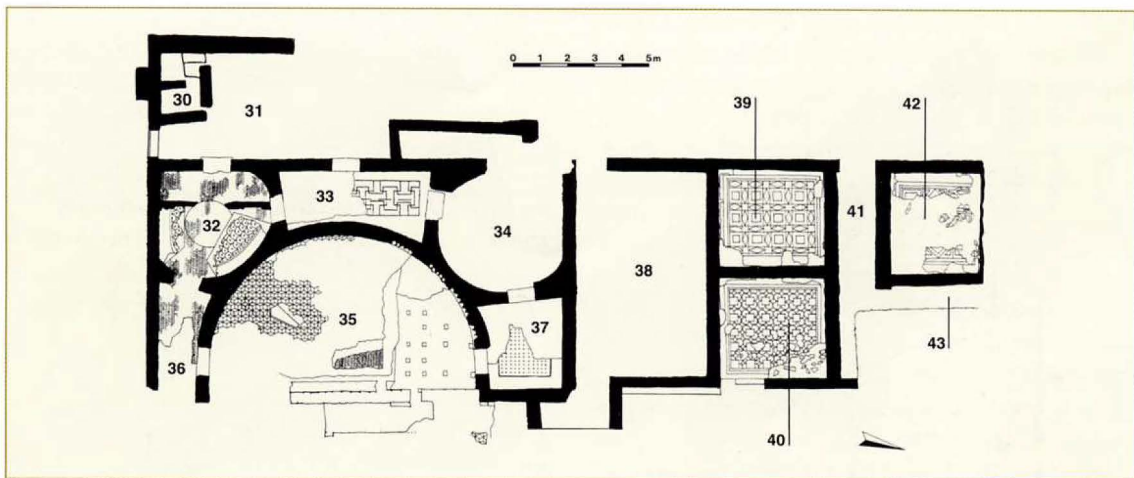


Sector A, cuarto 4

a forma de fórceps, se alinea una serie de cuartos de servicio (17-25), entre los cuales hay el pozo 18, parcialmente reducidos por los ábsides y ampliamente readaptados.

## Sector B

Esta sección de la villa ha sido objeto de transformaciones repetidas, por ahora no completamente aclaradas. Bajo el ábside 35 se pueden leer en sección cuatro pisos sucesivos. Entre estos es visible, por debajo de los compartimentos 32-33, 35-36, un grande suelo de *opus spicatum* (siglo I d.C.), en el que se implantó probablemente (en correspondencia con el cuarto 32) un *torcular* para el prensado de las uvas o aceitunas según parece demostrar una grande huella (base de la ara o superficie de prensadura), y el descubrimiento en la villa de la parte



inferior de un molino y de un grande contrapeso de piedra para la prensa (exhibido en la entrada de las excavaciones).

También el adyacente sistema de calefacción en *suspensurae* pertenece a las fases más antiguas, pero se mantuvo operativo incluso en las renovaciones posteriores. La fase de restauración del siglo IV está documentada por el grupo de cuartos residenciales 39-42, cuyos elegantes mosaicos geométricos tienen una estrecha similitud con los del sector A. En una época posterior, probablemente a finales del siglo IV o principios del V, toda la parte Sur (habitaciones 31-37) fue renovada a un nivel significativamente más alto de las habitaciones adyacentes y llegó a formar un sistema de espacios circulares centrados en torno a un gran ábside 35 que concluía una sala, presumiblemente rectangular, de la cual por ahora se ha excavado sólo una pequeña parte. El ábside está pavimentado con un *opus sectile* de baldosas de mármol romboidales que forman un diseño de cubos en perspectiva; el mismo tema proseguía, realizado en mosaico policromo, en la aula rectangular (una pequeña parte es *in situ* y un fragmento se coloca en el Antiquarium). El ábside, cuando la villa ya era deshabitada, se convirtió en una tumba, como otras partes del edificio. Como no fueron demolidas las estratificaciones de pavimentos anteriores, el ábside era calentado sólo en el lado Norte, donde las *suspensurae* fueron integradas con *tubuli* para la difusión del aire caliente a lo largo de las paredes; el sistema de *suspensurae* continuaba también en la sala rectangular y por debajo del compartimento 37. Alrededor de todo el ábside 35 están dispuestos cuartos de resulta de formas irregulares y curvilíneas, que contribuían también a contrabalancear los empujes del ábside. Los compartimentos conectados entre ellos en serie y con el ábside a través de dos pasos desde 36 y 37, son pavimentados con mosaicos geométricos, realizados con grandes baldosas blancas y negras, más groseros que los mosaicos geométricos anteriores, posiblemente debido a

la función secundaria de éstos espacios.

El destino de la grande sala ábsidal se desconoce por el momento: podría ser otra suntuosa habitación de elevada representativa, además de la *trichora* 4 de la zona A, pero no se puede descartar por ahora su destino para el culto cristiano, y por tanto la inclusión, no excepcional en la transacción de la antigüedad tardía a la Edad Media, de una estructura eclesial dentro de una grande villa particular.

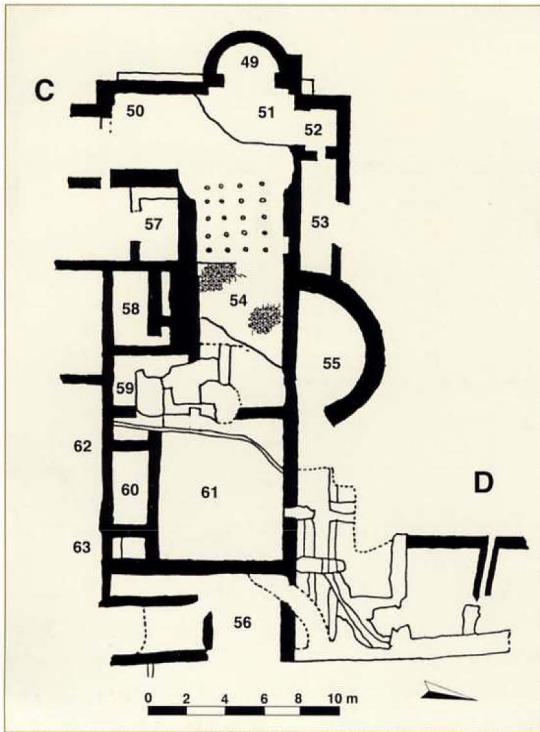
## Sectores C y D

La parte noreste del complejo arqueológico ya había sido parcialmente investigada en el curso de los controles llevados a cabo en consecuencia a las graves destrucciones abusivas sufridas por el área en los años 70 del siglo XX. Estas últimas, de las cuales todavía se nota la gravedad, han causado en la zona D la pérdida casi total de las estructuras (paredes y pisos) relativas a la fase de la antigüedad tardía, y de la estratigrafía relacionada con ellas.

Durante algunas investigaciones recientes ha sido posible ejecutar una inicial verificación de las secciones y niveles que se salvaron de la destrucción descubriendo los enlaces con las estructuras que ya están a la vista.



Sector C, cuartos 49-52



a la gran villa que se extiende hacia el sur: suelos de diferentes géneros, sobre poderosas capas de guijarros, se sobrepusieron a los anteriores; las pilas fueron cubiertas y se crearon nuevos sistemas de calefacción, tanto en los suelos como en las paredes, 49-52; fueron construidos un muro que delimita el complejo hacia el este y una estructura absidal para el acceso o atraco desde el lago, 56. El nuevo edificio, orientado como los de las zonas A y B, presenta la misma suntuosidad (suelos en losas de mármol, cuartos absidales) combinada con la misma irregularidad y frecuencia de variantes de la estructura. La investigación siendo aún incompleta y la falta de datos para el área no excavada entre los sectores B, C y D, de importancia nodal para la comprensión del conjunto, no permiten sacar conclusiones definitivas sobre la estructura del conjunto en las áreas C y D y sobre sus funciones. Los datos arqueológicos parecen sin embargo testimoniar que el derrumbe del complejo fue causado por un incendio de grandes proporciones: después de tal destrucción sólo se pueden grabar episodios modestos de reutilización de las habitaciones en la época medieval, con la inclusión de estructuras de apoyo de madera en los espacios ya en un estado de decadencia y escasas operaciones de recuperación y regeneración en el Renacimiento.

Ha sido portanto reconstruida, al menos en los aspectos más significativos, la compleja secuencia de acontecimientos que ha caracterizado la zona entre el final del primer siglo antes de Cristo y la Antigüedad tardía. En el período I (edad de Augusto) los sectores C y D fueron ocupados por un gran edificio, probablemente con función residencial, orientado regularmente y con acceso desde el Este, portanto desde el lago. Las paredes, en guijarros juntados por el mortero, delimitaban numerosas habitaciones, con restos de pavimentos en *opus signinum* (cachos machacados y amasados con cal), 59, 61. En los niveles por debajo de los cimientos fueron descubiertos fragmentos de cerámica protohistórica y de barniz negra. Es probable que durante el primer siglo (período II), el edificio haya sido renovado: algunos muros más antiguos fueron arrasados y sustituidos. Se creó un sistema de canalización que alteró profundamente la situación anterior. Un poco más tarde (período III) entre el siglo I y el II, hubieron otras obras de restauración, con pisos en *opus signinum* o en mosaico geométrico blanco y negro, con frescos en las paredes, 54. En la excavación se pueden encontrar aún huellas importantes; una reconstrucción de la pared pintada se ha propuesto en el Antiquarium. Probablemente relacionados con las nuevas actividades de servicio del nuevo edificio, son un nuevo pequeño canal y dos pilas revocadas de mortero hidráulico (60). En el período IV, finalmente, fechable en la antigüedad tardía, se planteó una nueva organización de la habitación con funciones posiblemente termales, juntada



Sector C

## EL ANTIQUARIUM

En la primera sala dos escaparates muestran la cerámica de cocina (ollas, sartenes) y vajillas (platos, copas), numerosas lámparas de aceite y pequeñas herramientas de bronce encontrados durante las excavaciones de la villa.

La segunda habitación presenta una rica colección de estatuas, el conjunto más rico de esculturas, relacionadas con un edificio privado de la época romana, de todo el norte de Italia. Están fechadas en el II siglo d.C, pero probablemente permanecieron en uso en la villa hasta el IV siglo.

Además de varios fragmentos escultóricos expuestos en el escaparate, hay estatuas de Dioniso, Heracles, de un niño, y un refinado retrato masculino. En un pequeño escaparate es visible una excepcional copa de cristal con grabada una escena de sujeto cristiano, que representa la predicción de la triple negación de Pedro (segunda mitad del siglo IV después de Cristo).

En la tercera sala hay dos grandes paneles con reconstrucción de la pared pintada del compartimiento 54 del sector C. En el escaparate se muestran una selección de las numerosas monedas encontradas en las excavaciones y algunos objetos relacionados con la ropa. Está también presentado un grande fragmento de pintura de reciente descubrimiento, que representa escenas de vendimia.

### *Antiquarium de la Villa Romana*

25015 Desenzano del Garda (BS) – via Crocefisso, 22  
Tel./Fax 0309143547

[www.archeologica.lombardia.beniculturali.it](http://www.archeologica.lombardia.beniculturali.it)

El orario de visita del sitio arqueológico es:

del 1 de marzo al 31 de octubre: 8:30 - 19:30

del 1 de noviembre al 28 de febrero: 8:30 – 17:00

El orario de visita del antiquarium es: 8:30 – 19:30

El sitio arqueológico esta cerrado todos los lunes laborables (y los martes sucesivos a lunes festivos), el 1 de enero, el 1 de mayo y el 25 de diciembre

La taquilla cierra media hora antes del horario de cierre del sitio arqueológico y del Antiquarium.

Textos: D. Scagliarini, F. Rossi

Relevaciones: Archivio Disegni Soprintendenza per i Beni Archeologici della Lombardia (CAL, Archeotech, C. Bertolotti, G. Ravelli)

Fotografía de los mosaicos: L. Cervigni

Fotos: Archivio fotografico Soprintendenza per i Beni Archeologici della Lombardia: L. Monopoli e L. Caldera

Compaginación: Gaudenzio Laidelli (SABAP BS)

Cooperación a la realización: Raffaella Baruffa, Maria Fortunati

Traducción: Barbara Sartorello

año 2016

